

Dossier pédagogique

Centre d'Interprétation des Enclos
Paroissiaux

SOMMAIRE

Le Centre d'Interprétation - Les Enclos	page 1
L'âge d'or de la Bretagne.....	page 2
Visites et insertion dans le programme scolaire.....	page 4
Visites et catéchisme.....	page 5
Annexes.....	page 6
Chronologie.....	page 11
Glossaire.....	page 12
Bibliographie.....	page 13
Informations pratiques.....	page 20

2022



Le Centre d'Interprétation de l'Architecture et du Patrimoine - Les Enclos



Jouxtant le très réputé enclos paroissial de Guimiliau et recouvrant 150 m² d'exposition dédiés aux enclos paroissiaux, ce musée d'un nouveau genre propose au public passionné ou néophyte, local ou touristique, une plongée dans l'âge d'or breton des XVI^e et XVII^e siècles. Immergé dans une scénographie moderne et esthétique, et à travers différents espaces ludiques, le visiteur remonte le temps pour (re)découvrir les enclos, véritables bijoux d'architecture et d'histoire. Maquettes, fac-similés, jeux et projections scéniques permettent à tous, petits et grands, de mieux comprendre ce patrimoine unique au rayonnement international.

Construit et géré par la Communauté de Commune du Pays de Landivisiau et accolé à l'Office de tourisme intercommunautaire, le Centre d'interprétation – Les enclos renforce la dynamique culturelle du territoire. Partie intégrante du Pays d'art et d'histoire de Morlaix, il est la référence sur la connaissance et la valorisation des enclos paroissiaux.

L'exposition permanente présente notamment le contexte d'apparition des enclos (économie, religion, société), l'architecture mais également l'évolution de l'appréciation de ces monuments, leur mise en tourisme et patrimonialisation, depuis les premiers voyageurs du 19^e siècle jusqu'aux actions contemporaines des associations locales.

Un espace multifonction de 40 m² complète l'outil scénographié. Il permet l'accueil des scolaires pour les ateliers pédagogiques.

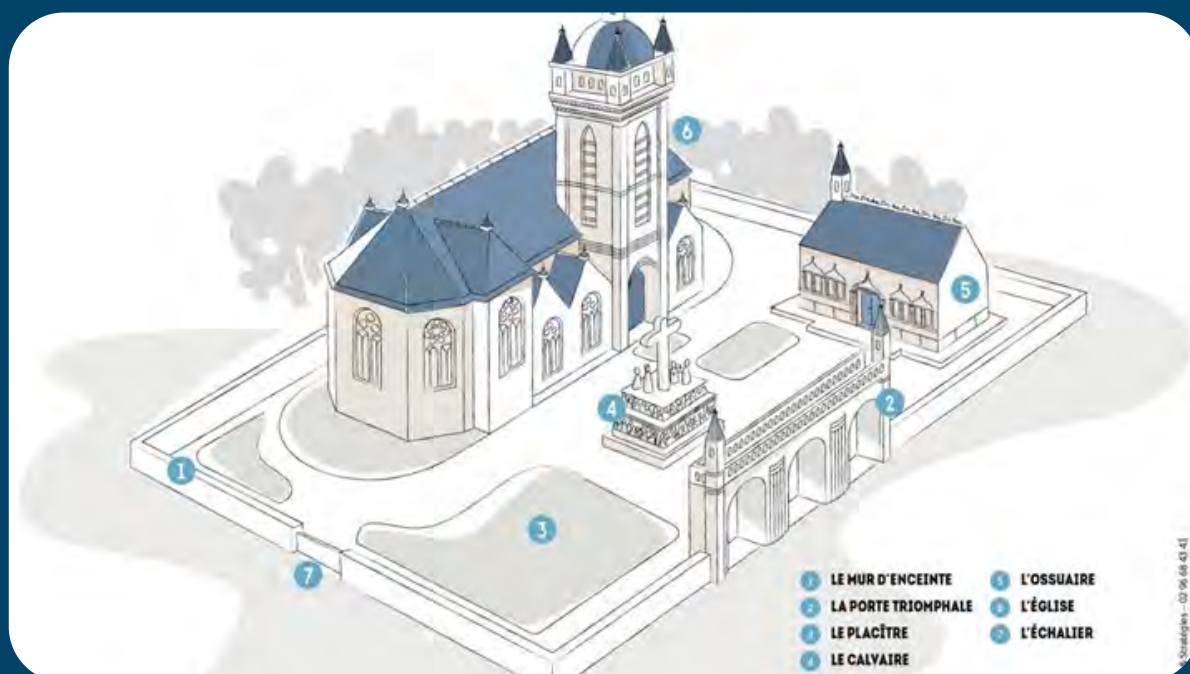
Les élèves peuvent également profiter d'un jardin clos de plus de 3000m² offrant une vue unique sur le chevet de l'église.

Tout au long de l'année, le Centre d'interprétation vous propose une programmation riche. Les expositions temporaires mettent en lumière des représentations contemporaines de l'art, du patrimoine et de l'architecture.

L'âge d'or de la Bretagne

Aux XVI^e et XVII^e siècles, les paroisses situées au Nord du Finistère connaissent une importance croissante économique. Enrichis par le commerce du lin, l'agriculture, les foires ou le tannage, les notables investissent dans la construction et l'embellissement des enclos paroissiaux, dans l'espoir de monter un jour au ciel. Mais entre les fabriques (conseil paroissiaux), la concurrence est vive et se traduit par une rivalité artistique et architecturale sans précédent.

Les fabriciens, orgueilleux et déterminés, font appel aux meilleurs artisans : tailleurs de pierres, sculpteurs, charpentier, ébénistes, tisserands, tapissiers... On fait même venir des facteurs d'orgue d'Angleterre, des copistes flamands, des matériaux de la vallée de la Loire, pour faire des enclos des lieux magnifiques et exceptionnels.



Les enclos paroissiaux reprennent tous la même structure. Ils sont constitués d'une église centrale, d'une porte monumentale, d'un calvaire et d'un ossuaire. Le mur d'enceinte qui entoure les enclos est à la fois une limite physique mais aussi symbolique entre l'espace profane et l'espace sacré. Au sein de l'enclos, la richesse de la paroisse et la piété des fidèles s'illustrent dans les œuvres majestueuses : calvaires aux multiples personnages, porches monumentaux, portes à l'allure d'arc de triomphe, retables au décor exubérant.

La pierre et le bois sont un formidable terrain d'expression pour les artistes. On retrouve ainsi sur les sablières, les retables ou les calvaires, une large palette de décors : figures humaines et fantastiques, ornementation végétale et formes géométriques. Quelques traces de polychromie encore visibles rappellent que la pierre était alors peinte.

Visites et insertion dans le programme scolaire

Visites	Thème(s) abordé(s). Un thème peut être mis en avant selon le souhait du professeur	Insertion dans les programmes scolaires
<ul style="list-style-type: none"> • Visite contée (30min) et atelier gravure (30min) 	<ul style="list-style-type: none"> • L'art du portrait • Les animaux • Les couleurs • Le lin • La linogravure • Qu'est-ce-qu'une église? 	<p style="text-align: center;">Cycle 1</p> <ul style="list-style-type: none"> • Découvrir le monde qui m'entoure, les légendes bretonnes, un site, un édifice. • Se construire une première culture artistique • Découvrir les éléments de la vie • Développer le sens de l'observation
<ul style="list-style-type: none"> • Visite avec livret jeux (1h) et atelier vitrail ou blason (1h) 	<ul style="list-style-type: none"> • L'art du portrait, les rois • Le blason • Le langage des arts • Les enclos paroissiaux • Les grandes découvertes • Les couleurs • Découverte du christianisme • La révolution française • La Bretagne au XVI-XVIIe siècle • Les matériaux 	<p style="text-align: center;">Cycle 2 et 3</p> <p>CP - CE1 - CE2 Questionner le temps <i>Se repérer dans le temps; repérer et situer quelques événements dans un temps long</i></p> <p>CP - CE1 - CE2 Questionner l'espace <i>Comparer des modes de vie d'hommes et de femmes sur la terre; Se repérer dans une frise</i></p> <p>CP - CE1 - CE2 Questionner le monde du vivant, la matière, les objets</p> <p>CM1 Géographie : Découvrir les lieux où j'habite. Thème 1</p> <p>CM1 Histoire : Le temps des rois. Thème 2</p>
<ul style="list-style-type: none"> • Visite avec questionnaire (2h). Atelier vitrail ou blason possible 	<ul style="list-style-type: none"> • L'art du portrait • L'âge d'or de la Bretagne (1532-1675) • Crises en Bretagne (1675-1815) • L'art religieux • Les blasons • Découverte du christianisme • L'art roman et l'art gothique • Rattachement de la Bretagne à la France • La révolution française • Les grandes découvertes 	<p style="text-align: center;">Début du cycle 4 (6ème et 5ème)</p> <p>6ème Français : Récit de création</p> <p>6ème Arts plastiques : L'objet de l'œuvre</p> <p>5ème Histoire : L'art roman et gothique. Thème 2 / Transformation de l'Europe et ouverture sur le monde au XVIe-XVIIe siècle. Thème 3</p> <p>5ème Français : Littérature du Moyen Age et de la Renaissance / Récits d'aventures</p> <p>5ème Arts plastiques : Image et fiction</p>

- Visite adaptée

- L'art du portrait
- L'âge d'or de la Bretagne (1532-1675)
- Crises en Bretagne (1675-1815)
- L'art religieux
- Les blasons
- Rattachement de la Bretagne à la France
- La révolution française
- Les grandes découvertes et les grandes routes maritimes
- Traités d'architectures
- Concile de Trente
- Les religions : Réforme et Contre réforme

Cycle 4 (4ème - Terminale)
Adaptation des visites en fonction des projets pédagogiques.

L'équipe de médiation peut proposer des interventions en classe.

Visites et catéchisme

Visites	Thème	Age
<ul style="list-style-type: none"> • Visite contée sur la vie de Jésus (30min) et atelier gravure (30min) 	Découvrir l'église	CP - CE1 - CE2
<ul style="list-style-type: none"> • Visite avec livret jeux sur la religion (45min) et atelier blason ou vitrail (45min) 	Découvrir l'église	CM1 - CM2 - 6ème

Annexes

Quelques oeuvres monumentales des enclos paroissiaux :

La porte

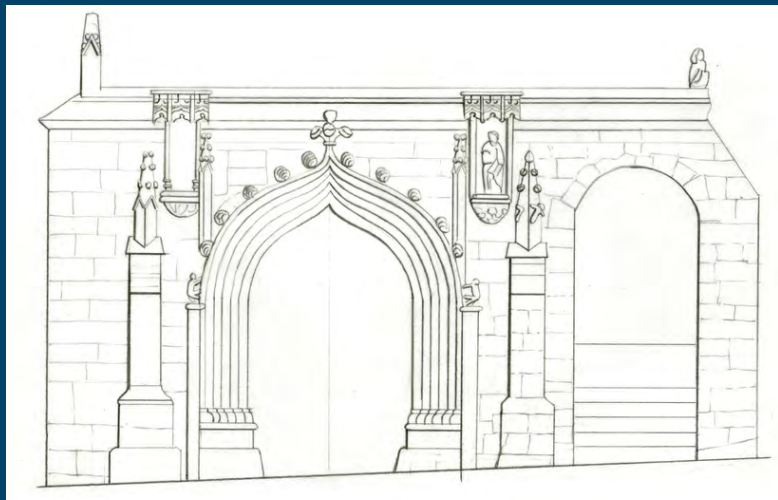
De la modeste ouverture aux compositions savantes, la porte offre des modèles d'une grande variété architecturale. La porte de Saint-Jean-du-Doigt, aux baies en anse de panier, décline un vocabulaire de l'art gothique : accolade, pinacles, balustrade décorée de mouchettes.

Imposante et délicate, la porte de Sizun (1588) prend la forme d'un véritable arc de triomphe à l'antique, à trois larges arcades en plein cintre mises en valeur par des colonnes cannelées. L'horizontalité est soulignée par une balustrade dotée de lanternons.

A partir du 17^e siècle, l'effort de construction s'est davantage porté sur les porches des églises. Les portes sont désormais simplifiées, voire se réduisent à de simples piliers encadrant une grille de fer forgé.

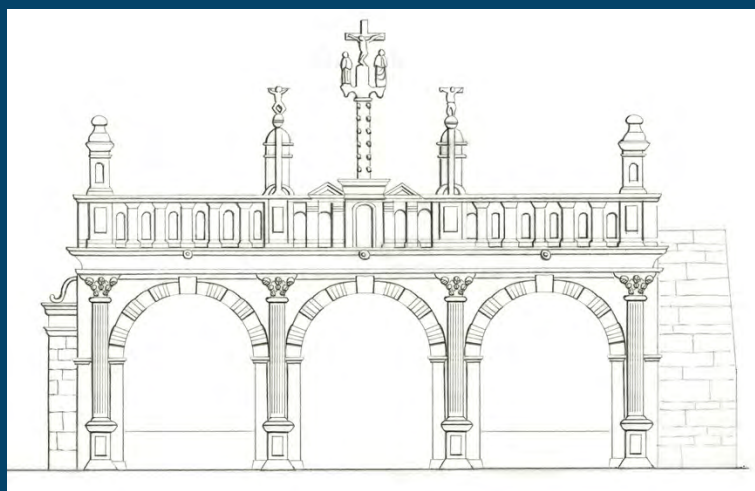
Saint-Jean du-Doigt (1^{ère} moitié 16^e s.)

Un exemple de style gothique avec une arcade à fleuron encadrée de pinacles et de deux niches à dais.



Sizun (1585-1588)

Le modèle à trois arcades, long de près de 15 mètres, s'inspire de l'arc de triomphe romain



L'ossuaire

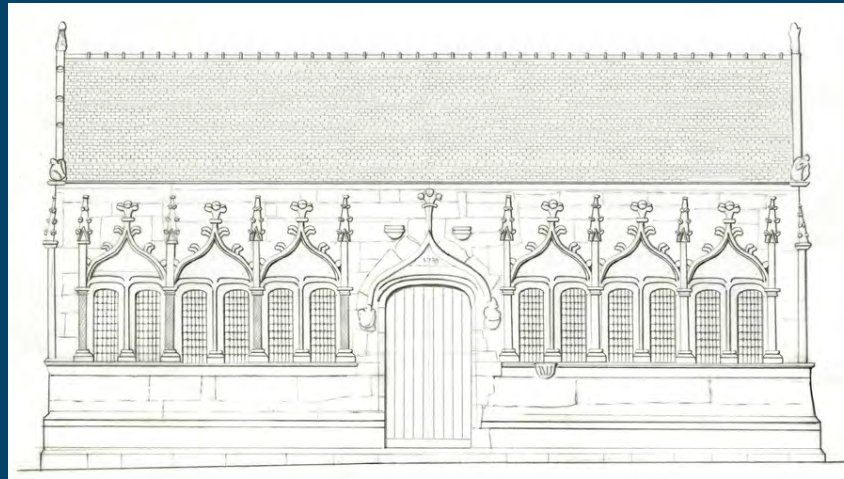
Simple abri des restes mortuaires, l'ossuaire devient progressivement une chapelle reliquaire. L'évolution de la fonction entraîne une mutation architecturale. Un clocher apparaît, l'intérieur devient accessible, les entrées sont valorisées et les façades savamment composées.

L'ossuaire de Pleyben, édifié respectivement vers 1530 et 1550, est gothique. D'une construction soignée, il comporte une porte finement moulurée. De part et d'autre de celle-ci sont percées de petites baies surmontées d'accolades.

C'est vers 1580 qu'apparaissent des ossuaires de style Renaissance. A Saint-Servais (1643), la façade regorge d'ornements Renaissance (pilastres cannelés, porte cantonnée de colonnes, fronton) rehaussés d'étranges créatures et de décors à spirale.

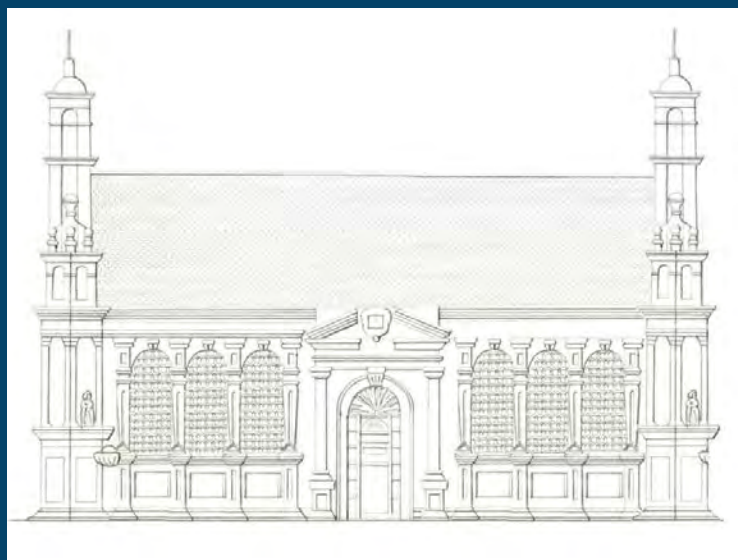
Pleyben (16e s.)

Déclinaison de décors gothiques et élégance du rythme grâce à la symétrie.



Saint-Servais (1643)

Il présente une belle harmonie architecturale de style Renaissance magnifiée par la remarquable porte.



Le calvaire

Dans l'histoire de la sculpture bretonne, la période allant du 15^e au 17^e est considérée comme un âge d'or. Et les calvaires y contribuent fortement. Dans ces livres d'images en kersanton, les sculpteurs sont parvenus à transmettre un large éventail d'émotions, allant de la douleur à la sérénité, dans une mise en scène théâtrale.

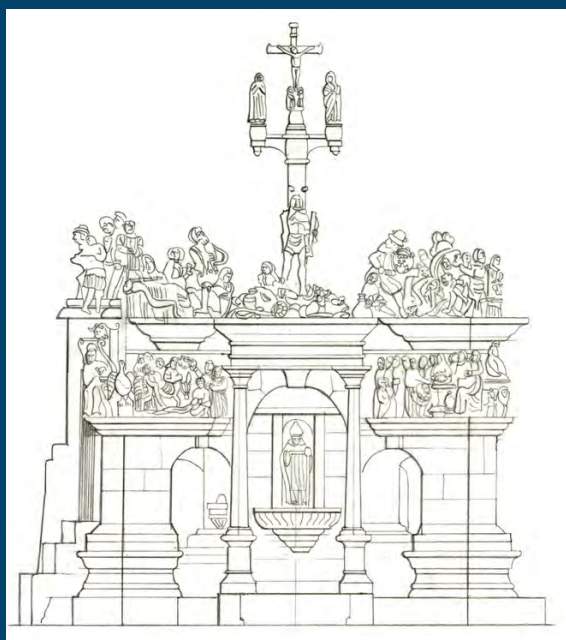
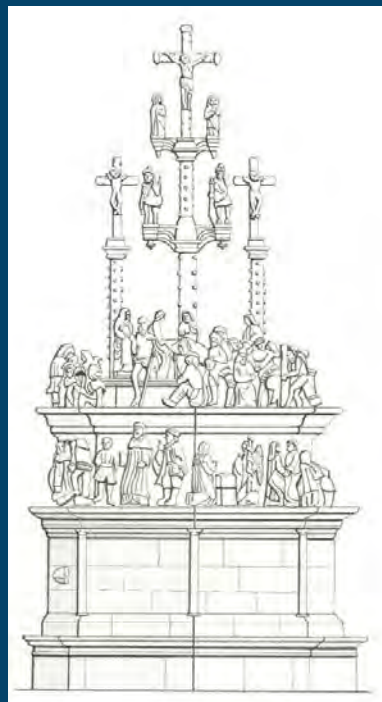
Un calvaire, dans sa forme simple, est composé de l'embranchement, de la mace, du socle (de forme cubique), du fût (montant de la croix) et du croisillon qui supporte les statues. Ces différentes parties du calvaire sont emboîtées sur place par un assemblage tenons/mortaises réalisé dans la pierre. Le tout est fixé par un alliage de métal.

La seconde moitié du 16^e siècle voit la floraison des grands calvaires qui déroulent sur leurs parois une multitude de personnages exécutés dans une technique que l'on qualifiera de ronde-bosse malgré l'inexistence de véritable revers.

Le talent des artistes démontre une maîtrise des pleins et des vides, et une faculté à exprimer une émotion dans le visage et l'attitude de statues destinées à être contemplées à distance. Plusieurs de ces artistes talentueux sont connus. Bastien et Henry Prigent réalisent le calvaire de Plougonven. Roland Doré, le plus renommé, nous laisse une œuvre importante et originale que l'on reconnaît à ses corps étirés, ses visages allongés et ses yeux en amande. Sur le calvaire de Guimiliau (1581-1588), les sculpteurs manient la caricature et le mouvement et mêlent la tradition médiévale des mystères aux costumes et décors de la Renaissance.

Plougonven (1554)

Le premier calvaire monumental réalisé
dans la région porte la signature des « ymageurs »
Bastien et Henry Prigent.



Guimiliau (1581-1588)

Par ses 200 personnages « animés » et en tenue
d'époque, c'est le calvaire le plus théâtral des enclos

Le porche sud

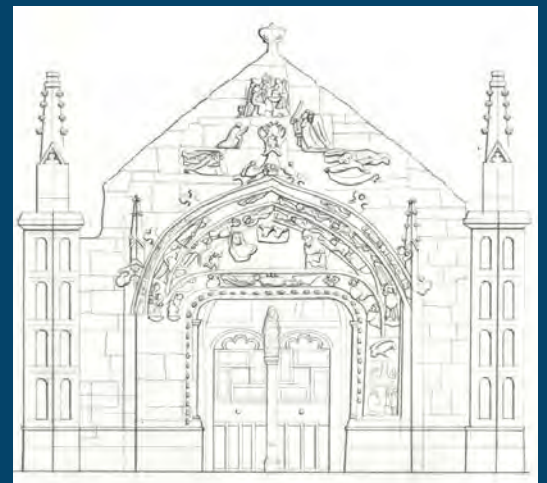
Inspiré d'une porte du château de Kerjean voisin, le porche de Lanhouarneau (1582) rompt avec le modèle gothique aux fleurons et pinacles, que l'on peut encore admirer à Sizun (début du 16e siècle), Loc-Eguiner-Saint-Thégonnec (1561) ou la Martyre. Il instaure un style nouveau qui se diffuse et s'enrichit au tournant du 16e et du 17e siècles.

L'intégration des éléments Renaissance est progressive. Elle se fait modeste dans les beaux porches sculptés de Lampaul-Guimiliau (1533), Pencran (1553) et Landivisiau (1555), jusqu'à ce que le chantier du château de Kerjean l'accélère de façon spectaculaire.

Au fil des nouvelles constructions, la composition se structure. Elle est marquée par la superposition et la combinaison d'éléments, comme dans un jeu de construction. Le porche prend la forme d'un grand pignon encadré de contreforts biais à base décorée, à niches à dais et lanternons. Deux grandes colonnes soutiennent un entablement et un fronton. Le portail est encadré par deux colonnes cannelées et divisées par des bagues arrondies ornées de feuillages, selon un savant dessin issu du livre de Philibert de l'Orme (1567). L'emprunt aux architectes royaux se manifeste également dans les décors de l'intérieur, comme à Bodilis où abondent mufles de lion, grotesques, entrelacs et cariatides étranges. Parfois simplement mouluré, l'arc d'entrée peut aussi être orné de multiples personnages. C'est le cas à Guimiliau (1606-1617), où le choix de s'inspirer des sculptures de Pencran et Landivisiau rappelle que les commanditaires souhaitaient souvent l'imitation d'un monument parfois bien antérieur.

La Martyre (milieu 15e)

Associé à la porte (15e s.) et au clocher (14e s.), le porche gothique renforce le caractère médiéval du « plus ancien des grands enclos.



Lanhouarneau (1582)

Il marque l'apparition d'un nouveau modèle et pose les bases des compositions architecturales des porches postérieurs.

La sacristie

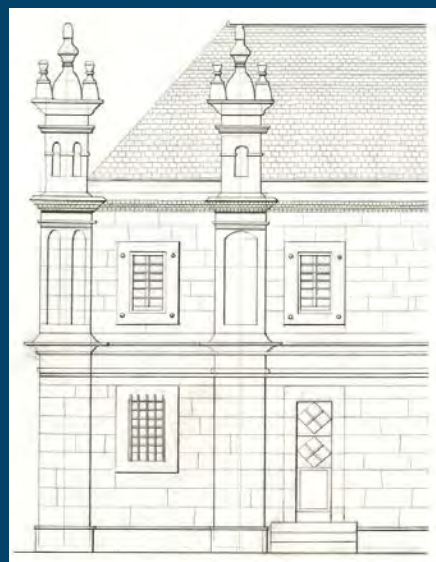
La construction de la sacristie achève avec élégance le tableau architectural. La variété de formes, de plans et de toits témoigne de l'ouverture des architectes aux modèles qui foisonnaient dans les livres d'architecture de l'époque.

Le modèle majoritairement utilisé adopte un plan rectangulaire et constitué de deux niveaux desservis le plus souvent par une tourelle légèrement saillante à l'extérieur. La façade est flanquée de contreforts surmontés de lanternons. La sacristie de Bodilis, œuvre de l'architecte Christophe Kerandel, offre un bel exemple de ce type et en marque l'apogée. Comme à Sizun et à Lampaul-Guimiliau, elle est couverte d'un toit en carène (deux versants galbés en quart-de-rond), probablement inspiré de Philibert de l'Orme.

Le plan quadrilobé est une alternative au plan allongé. Il fut vraisemblablement inspiré des traités d'Androuet du Cerceau et de Serlio dont l'un des livres est consacré à ces plans particuliers. Guimiliau (1676) et ses toits coniques, la Martyre (1697) et son dôme à lanternons s'inspirent ainsi de modèles existants. La plus originale est celle de Pleyben, joyau architectural en grès directement inspiré de la chapelle construite par Philibert de l'Orme pour le roi Henri II dans le parc de Villers-Cotterêts. La partie centrale est couronnée d'un dôme autour duquel se déploient quatre coupoles en cul-de-four (demi-cercle) séparées par des contreforts.

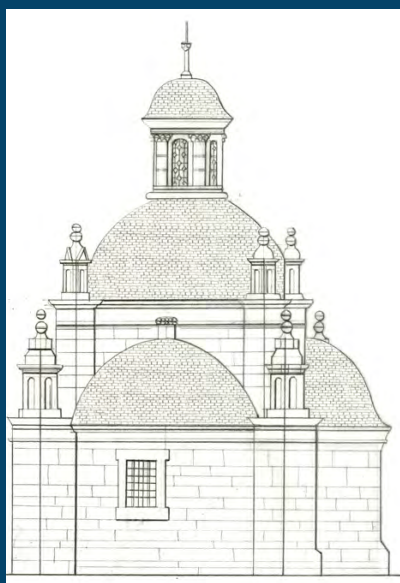
Lampaul-Guimiliau (1673-1679)

De type à plan rectangulaire avec chevet à trois pans et deux étages, elle présente beaucoup d'analogies avec celle de Bodilis.



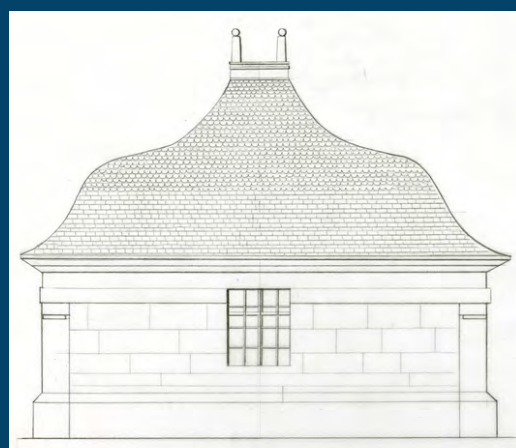
Pleyben (fin 17e s.)

Des absides rayonnent autour d'une coupole centrale, formant ainsi un plan polylobé original.



Locmélar

Version réduite de celle de Sizun et adaptée à l'échelle de cet enclos, elle est remarquable par sa toiture en carène.



Chronologie

Histoire (Monde, Europe, France, Bretagne)	Histoire de l'Art
<p>1492 : découverte de l'Amérique</p> <p>1532 : rattachement de la Bretagne à la France</p> <p>1517-1648 : réforme protestante</p> <p>1547-1563 : Concile de Trente (Italie)</p> <p>1642 : exil de la famille Dallam dû à la révolution puritaine de Cromwell</p> <p>1665 : ordonnance royale : le conseil de fabrique perd le droit de délibérer sous le porche</p> <p>Interdictions inhumations dans églises :</p> <p>1710 : interdiction par le diocèse de Quimper</p> <p>1719 : arrêt du Parlement de Bretagne</p> <p>1776 : ordonnance de Louis XVI</p> <p>1789 : Révolution française</p>	<p>1er siècle av. : traité de Vitruve De architectura</p> <p>1560-1590 : environ : château de Kerjean</p> <p>1537-1551 : Traité d'architecture Serlio</p> <p>1561 : Le Second livre d'architecture de Jacques Androuet du Cerceau</p> <p>1567 : Le premier tome de l'architecture de Philibert Delorme</p> <p>1576 et 1579 : Plus Excellents Bastiments de France de Jacques Androuet du Cerceau</p> <p>1664 –1710 : quatre grandes campagnes de constructions au château de Versailles (Louis XIV)</p> <p>1665 : Tableau du triomphe d'Alexandre par Charles Le Brun</p>

Glossaire

Bannière : tissu brodé en forme de drapeau rectangulaire.

Bas-côté : vaisseau qui flanque la nef ou le transept. Le bas-côté est moins élevé que la nef. Le terme "collatéral" désigne le vaisseau latéral qui est de même hauteur que la nef centrale.

Bas-relief : sculpture faisant corps avec un fond sur lequel elle se détache.

Calvaire : A l'extérieur de l'église, il se différencie d'une simple croix en comportant de nombreux personnages.

Chœur : Dérive du latin "chorus", il désignait à l'origine l'espace où se tenait les chantres. Espace orienté le plus sacré de l'église abritant le sanctuaire. Son accès est réservé au clergé.

Clocher : Partie la plus haute de l'église où l'on trouve les cloches.

Contreforts : structure de maçonnerie en saillie qui épaulé les murs d'un bâtiment.

Croisée du transept : travée d'intersection de la nef principale et du transept. Elle est généralement coiffée d'une coupole.

Église : Au centre de l'enclos et visible de loin

Enclos : Ensemble regroupant une église, un mur d'enceinte, une porte, un calvaire et un ossuaire.

Haut-relief : sculpture aux reliefs très accusés sans pourtant qu'ils se détachent du fond.

Nef : partie de l'église comprise entre le massif antérieur et l'entrée du chœur.

Porche : Entrée sud couverte où le conseil de fabrique se réunissait.

Retable : Grand panneau en bois sculpté et peint qui raconte une histoire.

Sacristie :

Style Beaumanoir :

Transept : vaisseau transversal qui coupe l'axe des églises entre la nef et le chœur. Il forme les bras de la croix. Il est dit saillant quand il a une longueur supérieur à la largeur de l'édifice. Chaque bras du transept porte le nom de croisillon.

Vaisseau : nef d'église.

Voûte : construction en pierre destinée à couvrir un espace entre deux murs, deux piliers ou deux colonnes.

Vitrail : Vitre composée de plusieurs morceaux de verre, souvent colorés.

Bibliographie

Histoire de la Bretagne

La Bretagne Province de 1532 à 1789 - Histoire de la Bretagne et des Pays celtiques. Tome 3, Morlaix, Skol Vreizh

CROIX A. et VEILLARD J.-Y. (dir), Dictionnaire du patrimoine breton, Presses universitaires de Rennes, 2013

CROIX A., L'âge d'or de la Bretagne, 1532-1675, Éd. Ouest-France, 1993, 569 p. [BU lettres]

ELEGOËT L., Le Léon : histoire et géographie contemporaine. Éd. Palantines, 2007, 293 p. [PAH]

Ouvrages généraux Enclos

PELLETIER Y., Les enclos paroissiaux de Bretagne. Éd. Jean-Paul Gisserot, 2005, 125 p. [PAH]

PELLETIER Y., Les enclos bretons. Éd. Jean-Paul Gisserot, 2003, 64 p. [PAH]

VIRCONDELET Alain, Les enclos bretons : Chefs-d'œuvre de l'art populaire, Flammarion, 2003, 160 p. [PAH]

DE BEAULIEU F. (auteur), RONNE H. (photographie), Enclos paroissiaux de Bretagne, 2016

DECENEUX M., Bretagne des enclos et calvaires, Rennes, Éd. Ouest France, 2007, 127 p. [PAH]

LECLERC G., Les enclos de Dieu. Éd. Gisserot, 1996.

Monographies d'enclos

PROVOST G. - 23 panneaux de signalétique dans les enclos (repris sur la borne du CIAP)

COUFFON R., textes de synthèse

PELLETIER Y., Lampaul-Guimiliau. Éd. Jean-Paul Gisserot, 2000, 16 p. [PAH]

APEVE, Les enclos de la Vallée de l'Elorn

ROUDAUT F. (dir.), Saint-Thégonnec, naissance et renaissance d'un enclos, Centre de recherche bretonne et celtique / Association «Restaurer l'enclos paroissial de Saint-Thégonnec», 1998, 183 p. [PAH]

PROVOST G., "Saint-Thégonnec : la pierre et les hommes", in Le patrimoine religieux, Actes de conférences 1996 de l'université d'été des enclos et des Monts d'Arrée, Landivisiau, 1997, p.58-79. [PAH]

LE GOFFIC M., PROVOST G., THERIN H., Trois enclos de l'Arrée. Sizun, Commana, Locmélar. Association diocésaine, diocèse de Quimper et de Léon. Quimper 2005. [PAH]

CASTEL Y.-P., Lampaul-Guimiliau, Rennes, Éd. Ouest-France, 1979, 32 p.

LECLERC G., Pleyben, son enclos et ses chapelles, Éd. Gisserot, 1996.

Bibliographie

ABGRALL J.-M., "Église de Sizun et ses annexes (petites monographies)", in Bulletin de la Société archéologique du Finistère, t.XXXVII, SAF, 1910.

ABGRALL J.-M., "Notice sur l'église de Lampaul-Guimiliau", in Bulletin de la Société archéologique du Finistère, t. XVIII, 1891.

BARTHES H., GUILLOU R., LÉBOULLEUX-LÉONARDI J. et al., Bodilis, une terre, des hommes, un clocher, Spered Ar Vro, 2007. [PAH]

Economie et Société

TANGUY J., Quand la toile va. L'industrie toilière en Bretagne du 16e au 18e siècles. Éd. Apogée, 1994. 158 p. [PAH]

PROVOST, G., "L'âge d'or des paroisses. Religion et culture aux XVIe et XVIIe siècles", dans CROIX, Alain, dir., Bretagne. Images et histoire, Rennes, Presses Universitaires de Rennes 2/Apogée, 1996, p. 117-124

ELEGOËT L., Les Juloded. Grandeur et décadence d'une caste paysanne en Basse-Bretagne. Presses universitaires de Rennes. Rennes, 1996. [CIAP - BU lettres]

ELEGOËT L., Les paysans marchands de toiles et la paysannerie de la zone toilière du Léon à la veille de la Révolution, t.107, n°2, 2000.

MARTIN J. et PELLERIN Y. (sous la direction), Du lin à la toile : la proto-industrie textile en Bretagne : actes des rencontres autour de l'histoire du lin et de la toile, Presses universitaires de Rennes, 2008. [PAH]

POURCHASSE P., "De Libau à Roscoff. L'indispensable graine de lin de Courlande", Histoire et Sociétés rurales, n°34, 2e semestre, Presses universitaires de Rennes, 2010, p.53-78.

POURCHASSE P., "Les importations de graines de lin du Nord en Bretagne", Vingtièmes et unièmes rencontres historiques du Léon. Le lin et la toile, Lesneven, Musée du Léon, 2008, p.3-13. [PAH]

CHAURIS A., Le poids financier des enclos paroissiaux léonards. Mémoire : spécialité Histoire. Brest, Université de Bretagne occidentale, 144 p.

LE GALL-SANQUER A., RICHARD J.-L., RICHARD M.-L. et al., L'or bleu : le lin au pays de Lanerneau Daoulas, Association Dourdon, 2005. [Asso Dourdon / Lin et Chanvre]

DERRIEN D., Tanneurs de Bretagne, Skol Vreizh, Morlaix, 1997. [PAH]

GUILLOU A., Conseil de Fabrique, Éd. «La Grange aux livres», Morlaix, 1999. (pièce de théâtre)

S. DUHEM ; XVe-XVIIe, Le Costume des bretons. Ar Men n°117

BONNEFOY D., La vie paroissiale dans le Léon au XVIIème siècle : Bodilis, Saint-Servais, La-Martyre, 1971

CARIOU A., LE STUM Ph., Pardons et pèlerinage de Bretagne. Éd. Ouest-France, Rennes, 1997.

MEYER-SABLÉ N., LE CORRE Ch., Foires et marchés en Bretagne, Coop Breizh

Bibliographie

LAGADEC Y., L'horizon planétaire des ruraux bretons : toile et ouverture des campagnes dans la Bretagne des XVIe, XVIIe et XVIIIe siècles, in Martin Jean et Pellerin Yvon (dir.), Du lin à la toile. La proto-industrie textile en Bretagne, Rennes, PUR, 2008, p. 303-317.

PENNANGUER A., Les Bretons en Andalousie aux XVIe et XVIIe siècles, in Martin Jean et Pellerin Yvon (dir.), Du lin à la toile. La proto-industrie textile en Bretagne, Rennes, PUR, 2008,

Religion

CROIX A., Cultures et religion en Bretagne aux 16e et 17e siècles, Presses universitaires de Rennes, 1995

CROIX A., ROUDAUT F., Les Bretons, la mort et Dieu de 1600 à nos jours, Paris : Messidor, 1984, 264 p. [BU Lettres]

DILASSER M., Patrimoine religieux en Bretagne : histoire et inventaire, Brest, Éd. le Télégramme, 2006, 381 p. [BU Lettres]

DANIEL T., Religion paysanne et catholicisme romain. Analyse d'un phénomène d'acculturation en Basse Bretagne au milieu du XVIIe siècle, in Bulletin de la Société archéologique du Finistère, t.CI, SAF, 1973.

PROVOST G., La fête et le sacré, pardons et pèlerinages en Bretagne aux XVIIe et XVIIIe siècles. Éd. du Cerf, Paris, 1998, 530 p. [BU Lettres]

TRANVOUEZ Y. Les Bretons et Dieu, Buhez, 1985

Mort

PROVOST G., Les usages du cimetière dans les enclos paroissiaux bretons 16e-18e siècle In Le cimetière au village dans l'Europe médiévale et moderne

LEPROHON R., Vie et mort des Bretons sous Louis XIV

RIO B., Voyage dans l'au-delà – Les Bretons et la mort

Art

DE FINANCE L., LIEVAUX P., Ornement : vocabulaire typologique et technique, Inventaire général du patrimoine culturel, Éditions du Patrimoine, Centre des monuments nationaux

PEROUSE DE MONTCLOS JM., Architecture : Description et vocabulaire méthodique, Éditions du Patrimoine, Centre des monuments nationaux

MUSSAT A., Bretagne. Architecture et identités, coll. Art et Société, PUR, 2000.

MUSSAT A., La Renaissance en Bretagne, Éd. Jos Le Doaré, 1961, 35 p. [BU Quimper]

COUFFON R., L'architecture classique au Pays de Léon

LE SEAC'H E., Sculpteurs sur pierre en Basse-Bretagne : les ateliers du XVe au XVIIe siècles, Art et Société, Presses Universitaires de Rennes, 2014. [BU Quimper]

Bibliographie

CASTEL Y.-P., Saint-Thégonnec : Renaissance et Haut-Léon. Éd. Jos Le Doaré, 1994, 30 p.

CASTEL Y.-P., Croix et calvaires

LE SCOUEZEC G., Le guide des calvaires bretons, Coop Breizh

BONNET Ph., CHAPALAIN C., La légende de la vie autour de la mort : iconographie de la mise au tombeau en Bretagne, 2000

COUFFON R., Influences étrangères sur le retable de Saint-Jean-Basptiste de l'église Lampaul-Guimiliau

CASTEL Y.-P., DANIEL T., THOMAS G.-M., Artistes en Bretagne. Dictionnaire des artistes, artisans et ingénieurs en Cornouaille et en Léon sous l'Ancien Régime. Société archéologique du Finistère, Quimper, 1987. [BU Lettres]

CASTEL Y.-P., Les orfèvres de Basse-Bretagne, Cahiers du Patrimoine, Éd. APIB, 1994, 439 p. [BU Quimper]

CASTEL Y.-P., "Roland Doré, sculpteur du roi en Bretagne et architecte", in Bulletin de la Société archéologique du Finistère, t.CXIV, SAF, 1985.

Musée des Jacobins, Morlaix. Roland Doré et les enclos paroissiaux. Catalogue d'exposition, 1988, 56 p. [BU Quimper / Amours Jaunes – Morlaix]

CASTEL Y.-P., Le paradoxe Beaumanoir, in Actes du Congrès de Morlaix, Mémoires de la Société d'histoire et d'archéologie de Bretagne, t. LXXX, SHAB, 2002.

MILLET Ch., Les Beaumanoir - Une dynastie de maîtres d'oeuvre au temps de la duchesse Anne, 2017

MILLET C., "Regards renouvelés sur l'atelier Beaumanoir", in Bulletin de la Société archéologique du Finistère, t.CXXVII, SAF, 1998, p.123-150.

CHAURIS L., Le Kersanton, une pierre bretonne, Art et Société, PUR, 2010, 244 p.

CASTEL Y.-P., Christophe Le Mouden, maître du porche de Lanhouarneau

DUHEM S., Les sablières sculptées en Bretagne, Presses universitaires de Rennes, 1998, 385 p. [BU Quimper]

LE BER, Georges, PROVOST, Georges, "Plougastel-Daoulas, Sizun, Plougasnou : trois retables du Rosaire de Jean Berthouloux", Bulletin de la Société Archéologique du Finistère, t. 132, 2003, p. 229-251

CASTEL Y.-P., "Le calvaire de Plougonven", in Actes du Congrès de Morlaix, Mémoires de la Société d'histoire et d'archéologie de Bretagne, t. LXXX, 2002.

CASTEL Y.-P. et GUILLOU-BEUZIT D., "Monuments et objets d'art du Finistère. Sizun, ossuaire", in Bulletin de la Société archéologique du Finistère, t.CXXXVIII, SAF, 2010.

Bibliographie

DUHEM S., L'art au village : la production artistique des paroisses rurales, XVIe-XVIIIe siècle, Presses universitaires de Rennes, 2009

DUHEM S., RONNE H., Impudeurs et effronteries dans l'art religieux breton, Le Télégramme, 2012

LAQUERRIERE A., Charniers et Ossuaires, 1924

CHAUSSEPIED C., "Notes sur deux monuments de la fin de la Renaissance en Bretagne. I. Porche de l'église de St Houardon. II. Ossuaire de St Thégonnec", in Bulletin de la Société archéologique du Finistère, t.XLII, SAF, 1915.

CHAUSSEPIED C., "Note sur l'arc de triomphe de Sizun", in Bulletin de la Société archéologique du Finistère, t.XL, SAF, 1913.

Les traités d'architecture

GUILLAUME J. (sous la direction de) , Jacques Androuet du Cerceau, "un des plus grands architectes qui se soient jamais trouvés en France", Paris, Picard, 2010, 352 p. [BU Quimper]

PÉROUSE DE MONTCLOS J.-M., Philibert de l'Orme : architecte du roi, 1514-1570, Mengès, Paris, 2000, 387 p. [BU Quimper]

POTIÉ P., Philibert de l'Orme : figures de la pensée constructive, Éd. Parenthèses, Marseille, 1996, 173 p. [BU Quimper]

Traité en ligne: <http://architectura.cesr.univ-tours.fr/Traite/index.asp>

DE L'ORME Ph., Nouvelles Inventions pour bien bastir et a petit fraiz (1561)

DE L'ORME Ph., Le premier tome de l'architecture (1567).

ANDROUET DU CERCEAU J., Les plus Excellents Bastiments de France (1576 et 1579)

ANDROUET DU CERCEAU J., Le Second livre d'architecture (1561)

SERLIO – Livre IV (1537)

Le concept d'enclos

PROVOST G., "L'invention des enclos paroissiaux (XIXe-XXe siècle)" In : Requiem pour le catholicisme breton?, Brest : Centre de recherche bretonne et celtique, 2011, p.97-120. [BU Lettres]

GUILLOU A., La valeur marchande d'un concept : le cas de l'enclos. Identités et économies régionales. Actes du colloque identités culturelles et développement économique, Éd. L'Harmattan, 1992, p.55-66.

DENNIEL G., Etudes des protections anciennes au titre des Monuments historiques des enclos paroissiaux dans le Finistère (Mémoire)

Regards d'artistes sur les enclos (ouvrages et sources)

DELOUCHE D., Les peintres et le paysan breton, Éd. Baillé, 1988, 216 p. [BU Lettres]

DELOUCHE D. et PUGET C., Les peintres de la Bretagne. Éd. Palantines, Quimper, 2011. [BU Quimper]

Bibliographie

- CROIX A., La Bretagne des photographes - La construction d'une image de 1841 à nos jours.
- PALLISER, Fanny Bury (1805-1878). Brittany and its byways : some account of its inhabitants and its antiquities, during a residence in that country / by Mrs. Bury Palliser. 1869.
- VALLIN E., Voyage en Bretagne, 1859
- BURRY PALLISER F., Brittany & its byways : some account of its inhabitants and its antiquities during a residence in that country, John Murray, Londres, 1869. [PDF]
- CAMBRY J., Voyage dans le Finistère ou état de ce département en 1794 et 1795, Société archéologique du Finistère, 1999. [BU Lettres + PDF]
- EDWARDS G. W., Brittany and the Bretons, Moffat, Yard & company, 1910, 274 p. [PDF]
- GRALL X., Le cheval couché
- HARE A., North-Western France (Normandy and Brittany), Macmillan, New York, 1896. [PDF]
- LE DISEZ J.-Y., Étrange Bretagne : récits de voyageurs britanniques en Bretagne (1830-1900), Presses universitaires de Rennes, 2002, 494 p. [BU Lettres]
- LE GUENNEC L., Guide illustré du touriste dans le pays de Morlaix, Taulé, Carantec, Saint-Thégonnec, Éd. Le Thabor, 2009, 162 p. [Dialogues]
- LE GUENNEC L., Guide illustré du touriste dans le pays de Landivisiau, Sizun & Commana, Éd. Le Thabor, 2009, 101 p. [Dialogues]
- MÉRIMÉE P., Notes d'un voyage dans l'Ouest de la France, Lardanchet, Lyon, 1936.
- RICHARD N., PALLIER Y., Cent ans de tourisme en Bretagne, 1840-1940, Éd. Apogée, Rennes, 1996, 159 p. [BU Quimper]
- TROLLOPE T.-A., Un été en Bretagne, Éd. du Laveur, 2002.
- VALLIN É., Voyage en Bretagne, Finistère : précédé d'une notice sur la Bretagne au XIXe siècle, Comptoir de la librairie de Province, Paris, 1859 [PDF]
- WARD W.-H., The architecture of the renaissance in France, a history of the evolution of the arts of building, decoration and garden design under classical influence from 1495 to 1830, C. Scribner's sons, New York, 1911. [PDF]
- Pédagogie
- DANTEC D., DANIEL T., ROUDAUT F., TANGUY J., Groupe de recherche en histoire moderne de l'Université de Bretagne Occidentale. Visite d'un enclos paroissial : Saint-Thégonnec. Éditeur: C.L.D.P., 1986
- PROVOST G., Un âge d'or pour la Bretagne ? 1532-1789, cours d'histoire de la Bretagne Université de Rennes 2. (Ensemble de documents). PAH
- DOUARD Ch., LE BRIS DU REST E., Architecture et mobilier religieux Eglise paroissiale de Saint-Audoën, Rosnoën, Itinéraires pédagogiques

Informations pratiques

Tarif : 45 euros par classe

Le transport en car est pris en charge pour les établissements du territoire de la Communauté de Communes du Pays de Landivisiau.

Les réservations doivent être effectuées 15 jours avant la date de visite souhaitées.

Pour toute demande spécifique, vous pouvez prendre contact avec le Service des publics par téléphone ou par mail :



m.lebaquer@pays-de-landivisiau.com



06.24.42.13.29

Centre d'Interprétation - Les Enclos
53 rue du Calvaire, 29400 GUIMILIAU

www.ciap-enclos.fr

Horaires :

Septembre à Juin : du lundi au vendredi : 9h30-12h/14h-17h. Fermés : samedi, dimanche et jours fériés.

Juillet à Août : du lundi au samedi : 9h30-13h/14h-18h. Dimanches et jours fériés : 10h-12h30.